

# Bereitstellung des CMS- Installers auf greenWeb- hosting

Kurzbeschreibung	Schritt-für-Schritt Anleitung für die Bereitstellung des CMS-Installers
Ersteller	green.ch/Customer Care Center
Datum	08.05.2018
Version	4.0

Mit dem greenWebhosting ermöglichen wir Ihnen eine einfache und schnelle Bereitstellung des CMS-Installers.

Falls Sie Unterstützung benötigen, steht Ihnen unser Supportteam von Montag - Freitag, zwischen 08.00 und 17.30 Uhr unter der Nummer 0844 842 842 gerne zur Verfügung. Alternativ können Sie auch unser Kontaktformular auf <http://contact.green.ch> nutzen.

## 1 Bereitstellen des Wordpress/Joomla Installers

Loggen Sie sich in das Control Panel „<http://my.green.ch>“ ein und navigieren Sie zu den Einstellungen der Domäne unter welcher Sie den Installer bereitstellen möchten.

Begeben Sie sich nun zu den Websiteeinstellungen:

> Alle Domänen > Übersicht der Domäne (Lupe) > Websites > Websiteeinstellungen bearbeiten (Stift)

- Aktivieren Sie die Funktion „Def.Dok. aktiv“
- Fügen Sie beim Eingabefeld „Def.Doks.“ zusätzlich „index.php“ hinzu. Falls diese bereits vorhanden ist fahren Sie mit der Anleitung fort.
- Aktivieren Sie die Funktion „Enable .htaccess“

The screenshot shows the 'Allgemein' (General) settings tab for a website. The 'Verz.Name' field is set to 'web01' and the 'Name' field is set to 'default'. Under the 'Def.Doks.' section, there are three entries: 'index.htm', 'index.html', and 'index.php'. The 'Def.Dok. aktiv' checkbox is checked, and the 'Enable .htaccess' checkbox is also checked. There are also checkboxes for 'Dir. Browse' and 'SSI', which are currently unchecked. Information icons are present next to the 'Def.Dok. aktiv', 'SSI', and 'Enable .htaccess' options.

Begeben Sie sich nun unter den "Skript Einstellungen" zum Tab „Allgemein“  
Folgende Anpassungen müssen gemacht werden.

- Haken setzen bei Enable SymLinks
- PHP version 7.1 auswählen
- Max\_execution\_time -> setzen Sie den Wert auf „30“

Allgemein **Skript Einstellungen** Sicherheit Fehlerseiten Logeinstellungen Erweiterte Einstellungen

Enable SymLinks

PHP version **PHP 7.1**

PHP Extensions .php

Allgemein PHP Loader / Optimizer PHP Extensions

### PHP Basiseinstellungen

default\_charset UTF-8 (default)

date.timezone Europe/Zurich (default)

include\_path .

file\_uploads

allow\_url\_include

short\_open\_tag

### PHP Fehlerbehandlung

display\_errors

log\_errors

display\_startup\_errors

error\_reporting Nur Fehler

assert\_exception Exception erzeugen

zend\_assertions Unterdrückt die Verarbeitung von Zusicherungen (assertions) (Produktionsmodus)

### PHP Limite

max\_input\_vars 5000

memory\_limit 256

post\_max\_size 192

upload\_max\_filesize 192

**max\_execution\_time 30**

Begeben Sie sich nun unter den "Skript Einstellungen" zum Tab „PHP Extensions“  
Folgende Funktionen müssen aktiviert werden.

Algemein **Skript Einstellungen** Sicherheit Fehlerseiten Logeinstellungen Erweiterte Einstellungen

Enable SymLinks

PHP version PHP 7.1

PHP Extensions .php

Allgemein PHP Loader / Optimizer **PHP Extensions**

**Misc**

- bcmath
- calendar
- phar

**Networking**

- curl
- imap

**Text**

- iconv
- mbstring
- mcrypt

**Image processing**

- exif
- gd

**File handling**

- fileinfo
- zip

**Database**

- dba
- mysqli
- mysqlnd
- odbc
- pdo
- pdo\_mysql
- pdo\_odbc
- pdo\_sqlite
- sqlite3

**System**

- posix
- sysvmsg
- sysvsem
- sysvshm

**Web/Misc**

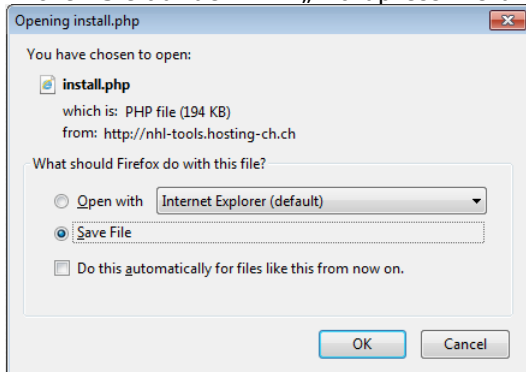
- soap
- soap.wsdl\_cache\_enabled
- json
- dom
- wddx
- xmlreader
- xmlwriter
- xsl

Die Einstellungen sind somit einwandfrei vorbereitet. Bedenken Sie das es durchaus 15-30 Minuten dauern kann, bis die Anpassungen einwandfrei aktiv sein werden.

Damit nun der CMS-Installer aufgerufen werden kann muss dieser auf den FTP Server geladen werden.

Gehen Sie zurück auf die „Domänenübersicht“ und klicken Sie auf das Icon „Wordpress“.

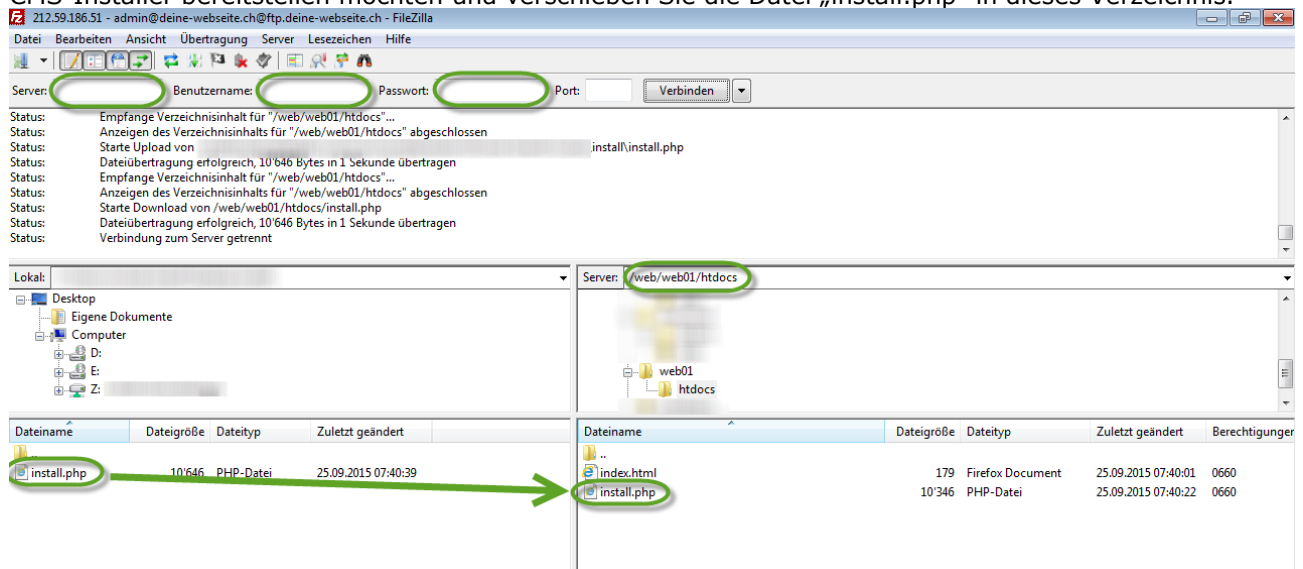
Klicken Sie auf den Link „Wordpress herunterladen“ und speichern Sie die Datei auf Ihren PC/MAC.



Laden Sie die heruntergeladene Datei „install.php“ mit einem FTP-Programm (z.B. Filezilla) auf den Webserver. -> FileZilla kann kostenlos im Internet heruntergeladen werden.

Die FTP-Login Informationen finden Sie auf Ihrem Datenblatt.

Navigieren Sie in das Verzeichnis „htdocs“ (z.B. web/web01/htdocs) der Domäne in welches Sie den CMS-Installer bereitstellen möchten und verschieben Sie die Datei „install.php“ in dieses Verzeichnis.



Um den Installer nun zu nutzen begeben Sie sich auf Ihre Webseite. Rufen Sie die Seite wie in folgendem Beispiel auf.

- [www.meinedomain.ch/install.php](http://www.meinedomain.ch/install.php)

Wichtig ist hier, dass Sie Ihren Domainnamen verwenden und am Ende „/install.php“ anfügen. Folgendes Menü wird nun aufgerufen.

Im ersten Abschnitt wird geprüft, ob die „PHP Version 5.6.x“ wie auch die Erweiterung „ZIP“ aktiv sind. Falls diese nicht aktiviert sind, wird dies in roter Farbe entsprechend angezeigt.

Im zweiten Abschnitt können Sie nun auf „Ich möchte Joomla installieren“ oder „Ich möchte Wordpress installieren“ klicken.

## CMS Installer

Bereitgestellt von [www.my-update.com](http://www.my-update.com)

Mit diesem CMS Installer können Sie ganz leicht die nachstehenden CMS Systeme installieren!

Voraussetzung zur Installation:

Es wird eine unterstützte PHP Version verwendet: ( 7.1.8 )

Die PHP Erweiterung "ZIP" ist aktiv



Ich möchte Joomla installieren

### Joomla! - CMS für Millionen von Websites

Joomla! ist ein preisgekröntes Open Source Content Management System (CMS) mit dem sich professionelle Internetprojekte realisieren lassen. Dazu braucht es keine Kenntnisse in Programmiersprachen oder spezielle Software zum Bearbeiten.



Ich möchte Wordpress installieren

### WordPress - Das Optimale CMS für Ihren Blog

WordPress ist eine Web-Software, mit der Sie moderne Internetpräsenzen, Websites, Blogs und Online-Shops umsetzen können. WordPress ist Freie Software, die Sie kostenlos nutzen und erweitern dürfen.

Die komplette Anleitung bezüglich der Datenbank Einrichtung für Wordpress und Joomla finden Sie mit folgenden Links.

Wordpress:

<https://www.green.ch/de-ch/Support/TechnischerSupport/Helpdesk/TabId/1544/ArtMID/6180/ArticleID/733/Wordpress-Installationsanleitung.aspx?language=de-CH>

Joomla:

<https://www.green.ch/de-ch/Support/TechnischerSupport/Helpdesk/TabId/1544/ArtMID/6180/ArticleID/734/Joomla-Installationsanleitung.aspx?language=de-CH>